

111 至 112 美感與設計課程創新計畫

111 學年度第 2 學期 學校課程實施計畫

高級中等學校基本設計

高級中等學校及國民中學創意課程/設計教育課程

種子教師

成果報告書

---

委託單位： 教育部 師資培育及藝術教育司

執行單位： 臺南市立永仁高級中學

執行教師： 陳潔婷 教師

輔導單位： 南區 基地大學輔導

---

# 目錄

## 壹、課程計畫概述

- 一、課程實施對象
- 二、課程綱要與教學進度

## 貳、課程執行內容

- 一、核定課程計畫調整情形
- 二、課程執行紀錄
- 三、教學研討與反思
- 四、學生學習心得與成果

# 壹、課程計畫概述

## 一、課程實施對象

|        |   |
|--------|---|
| 申請學校   | 臺南市立永仁高級中學  |
| 授課教師   | 陳潔婷   |
| 實施年級   | 高中三年級   |
| 課程執行類別 | 一、高級中等學校基本設計選修課程 ( 18 小時 1 學分 )<br>■普通型/技術型/綜合型高級中等學校 |
| 班級數    | 1 班   |
| 班級類型   | ■普通班 ■加深加廣課程  |
| 學生人數   | 25 名學生  |

## 二、課程綱要與教學進度

|   |  |      |   |      |  |
|---|--|------|---|------|--|
| 課程名稱：基本設計—博物學與美感比例  |  |      |   |      |  |
| 課程設定  | <input checked="" type="checkbox"/> 發現為主的初階歷程<br><input checked="" type="checkbox"/> 探索為主的中階歷程<br><input type="checkbox"/> 應用為主的高階歷程 | 每週堂數 | <input type="checkbox"/> 單堂<br><input checked="" type="checkbox"/> 連堂 | 教學對象 | <input checked="" type="checkbox"/> 高級中學 三年級 |
| 學生先修科目或先備能力：<br>* 先修科目：無<br>* 先備能力：<br>須對校園環境有一定程度的認識。<br>本次課程實施對象為高三學生，至少已在永仁校園生活兩年以上，對校園環境相當熟識。高二美感課程即為踏查校園色彩，每個學生對自己踏查過的角落均相當熟悉，有助本次的博物學觀察。<br>對服飾穿搭有興趣，並在生活中有些許的觀察經驗。本屆學生高二時，實施過樹枝筆單元，對比例、質感已有初步認識，對進入此單元會有相當程度地幫助。 |  |      |   |      |  |

### 一、課程活動簡介：

- 加深加廣課程本校採兩節連堂方式實施，前半學期為基本設計共 18 節課，後半學期為新媒體藝術也共 18 節課。本次課程除第一節基本設計概述外，選用兩大主題-博物學與穿搭比例，均與學生生活強烈相關。
- 博物學著重在「觀察」，選用合宜的方式進行有意識地觀察與採集，藉由解剖與圖鑑繪製，幫助自己更深入理解觀察對象的表與裡。利用雷達圖幫助去除盲點與偏好，讓圖鑑可看性與可信度更完整。再利用分類命名使圖鑑有體系的再現，抓出脈絡。
- 穿搭比例則是引導學生發現比例的美感，透過測量生活物件與自己的身形，發現存在比例關係。藉由尋找與測量美醜穿搭圖片，試著找出優劣比例，再經過自行操作身形紙卡的比例分割試驗，找出最適合自己的服飾穿搭比例，並探討自己喜愛的原因、比例與美感的關連性為何。最後透過比例改造實作與個人穿搭秀才驗證本課程所學。

### 二、課程目標

#### ■ 美感觀察

- 由永仁高中校園環境擇定一個待觀察與解決的對象物。
- 觀察明星、流行服飾、生活周遭出現的穿搭設計。
- 回顧自己過去的穿搭方式。

#### ■ 美感技術

- 博物學觀察方法。
- 水性色鉛筆繪製技法。
- 操作比例小工具的感受觀察方法。

#### ■ 美感概念

- 博物學觀察方法。
- 人體尺度模矩。
- 黃金比例。

#### ■ 其他美感目標（融入重大議題或配合校本、跨域、學校活動等，可依需要列舉）

- 配合學校教學成果展。
- 配合博物學成果發表。
- 配合台南課程博覽會展出。

### 三、教學進度表

| 週次    | 上課日期 | 課程進度、教學策略、主題內容、步驟 |                     |
|-------|------|-------------------|---------------------|
| 1(連堂) |      | 單元目標              | 設計的範疇               |
|       |      | 操作簡述              | 認識設計的各项領域、相關應用與未來出路 |
| 2(連堂) |      | 單元目標              | 博物學概述               |
|       |      | 操作簡述              | 如何「觀察」？分辨事實與觀點      |

|       |      |                             |
|-------|------|-----------------------------|
| 3(連堂) | 單元目標 | 博物學-校園觀察與紀錄                 |
|       | 操作簡述 | 實地觀察、質感採集、訪談紀錄              |
| 4(連堂) | 單元目標 | 博物學-校園圖鑑繪製                  |
|       | 操作簡述 | 雷達圖分析，圖鑑解剖與繪製               |
| 5(連堂) | 單元目標 | 博物學-校園圖鑑：分類與命名              |
|       | 操作簡述 | 分類與命名使圖鑑有體系地再現，成果發表         |
| 6(連堂) | 單元目標 | 美感比例-生活與觀察                  |
|       | 操作簡述 | 理解生活中的比例與模矩，訓練比例之眼          |
| 7(連堂) | 單元目標 | 美感比例-合身、腰線、皮帶               |
|       | 操作簡述 | 操作比例小工具，案例檢視，衣物實作           |
| 8(連堂) | 單元目標 | 美感比例-裙、褲、鞋襪、袖子、配件           |
|       | 單元目標 | 操作比例小工具，案例檢視，衣物實作           |
| 9(連堂) | 單元目標 | 美感比例-實戰                     |
|       | 單元目標 | 案例分析、改變比例調整風格實作<br>個人穿搭秀與互評 |

#### 四、預期成果：

- 藉由博物學觀察能發現校園中的問題，並能提出可能的解決方案。
- 建立學生博物學式的觀察能力，能分辨事實與觀點，觀察事實後繪製圖鑑，歸納演繹將對象物進行分類與命名，並從中找出脈絡，並期待提升認識後可以發現問題，建立自己的觀點，最終能形成初步的學問。
- 透過測量生活物件與自己的身材，理解比例的概念與美感，學會用比例的眼光觀看生活中的視覺對象，發現比例能形塑物體的個性，影響觀者感受。
- 透過分析美醜服飾穿搭圖片，找出其比例關係，利用的比例分割來提升美感，用合宜服裝搭配的分割來優化自己的身材比例，呈現出自己想表達的個性感覺。

#### 五、參考書籍：(請註明書名、作者、出版社、出版年等資訊)

- 路上觀察學，赤瀨川原平，藤森照信，南伸坊，行人，2014
- 考現學，今和次郎，行人，2018
- 衣櫥醫生，帶你走入對的人生，賴庭荷，究竟，2019
- 蔡冥瑜(2016)，《這樣穿變型男》，台北:城邦，2016.11
- 伊莎貝拉·托瑪(著)，謝孟渝(譯)，《法式優雅的時尚穿搭：任何身材都能穿出有型，看到「更好的自己」!》，台北：晨星，2017.10

#### 六、教學資源：

美感入門。教育部委託「各級學校教育人員生活美感電子書發展計畫」。2016。

[www.aesthetics.moe.edu.tw](http://www.aesthetics.moe.edu.tw)

pinterest 網站 [www.pinterest.com](http://www.pinterest.com)

十二年國民基本教育課程綱要普通高級中學課程 藝術領域加深加廣一【基本設計】線上課程 藝術生活學科中心

<https://www.youtube.com/channel/UCmmmkvuvSgQkU1Gr88i7Aqg>

## 貳、課程執行內容

### 一、核定實驗課程計畫調整情形

因為上學期博物學方面主要觀察對象為校園垃圾桶，這學期不再重複，本學期博物學圖鑑目標改為用餐方式，包含可記錄午餐、餐具、與手拿餐具的方式等等。其中一節課利用之前購買的望遠鏡與手機轉接架等設備，讓學生可以透過望遠鏡做生態紀錄。

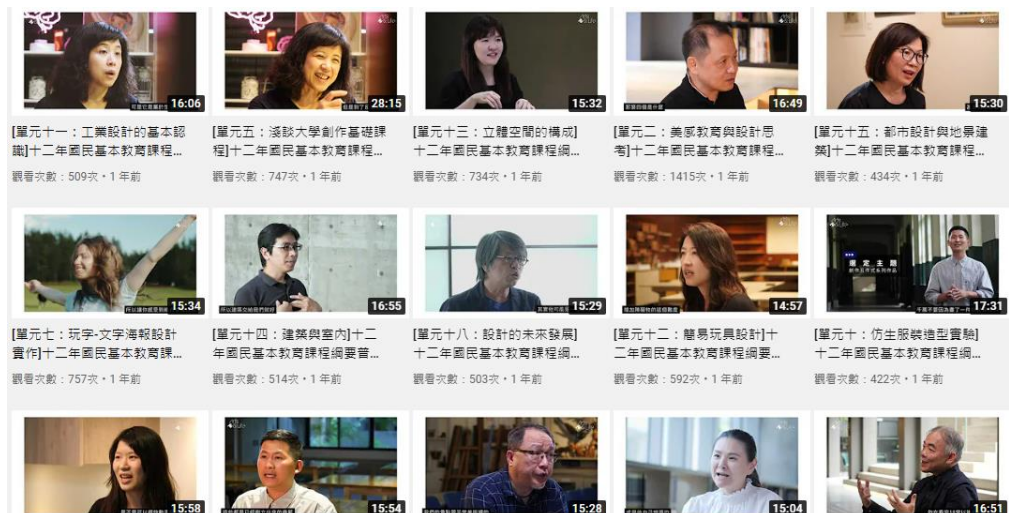
## 二、18 小時實驗課程執行紀錄



# 18 小時實驗課程執行紀錄

## 第一周：課堂 1、2

### A 課程實施照片：



### B 學生操作流程：

設計的範疇：認識設計的各项領域、相關應用與未來出路

觀看藝術生活學科中心 基本設計 18 堂影片片段，初步了解設計領域的輪廓與樣貌。

簡介博物學。

C 課程關鍵思考：

基本設計大致有哪些相關領域？

設計界的產出作品大致的樣貌？

未來你想接觸那些設計領域呢？為什麼？

第二周：課堂 3、4

A 課程實施照片：

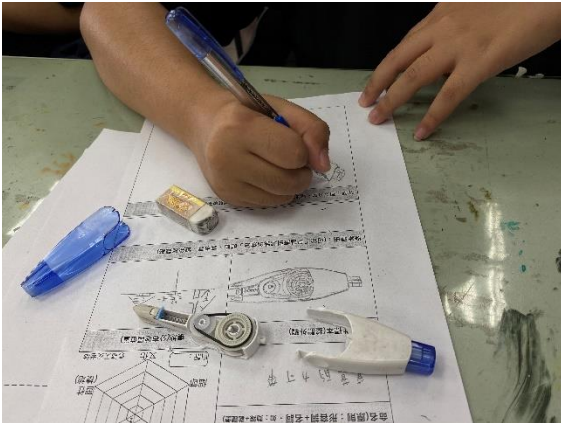
## 博物學學什麼？

| 方法 | 內涵   | 重要能力                         |
|----|--|------------------------------|
| 觀察 | 好奇心、注意細微之處、透過文獻、旅行、生活周遭發現標本                                    | 基於事實的觀看                      |
| 採集 | 發展描述標本的能力：樣本解剖、手繪、攝影、製作模型                                      | 行動力<br>寫實原則                  |
| 分類 | 從標本中取得「模式」並持續、體系地採集此模式的相關物種                                    | 建立模式標本<br>體系的觀看              |
| 命名 | 經由以上過程而發現不為人知的新種、或無名種，或是修正已知種。<br>參考自然史學界的二名法，給予一個包含其屬性和特性的名字。 | 產生問題意識<br>修正既有認知<br>在分門別類中命名 |





- 事實是記錄的客觀存在，不以人的意志為轉移；觀點則是思想的主觀判斷，可以"仁者見仁、智者見智"。
- 事實從自然收集而來，使用觀察、實驗、記錄等測量手段；觀點來源於頭腦，通過學習、比較、判斷、質疑等思維方法。
- 事實和觀點分別代表了客觀和主觀，在語言陳述中各自體現出理性和感性。





**博物學方法採集卡**  
臺南市立永仁高中三年級二班37號 蔡宗訓

命名(原則：形容詞+名詞，如：勁辣+雞腿堡)  
剛上路各不久的紅筆

功用 比例 特徵 習性(棲地) 文化  
自評：3 文化 ©褚天安老師

採集物件標本(整體外觀) 棲地(分布地區位置)  
O.R. office-ball 0.5 (100%) 我的鉛筆盒

採集理由：(可從「是甚麼引起我的注意」開始，寫事實、避免寫觀點)  
我原先的紅筆沒水了，所以我到家裡母親放文具的抽屜拿一支新的。

解剖：可以分解、局部放大、加文字說明，目的是要發現更多不為人知的事實

彈簧 紅色墨水份量還有很多 螺旋 紅色筆頭 這頭有螺旋 不知何時沾染的紅墨水 標籤上有號碼、條碼、價錢及製造公司資訊 長的插入冠狀 那頭(兩者皆白色)

## B 學生操作流程：

博物學概述：如何「觀察」？分辨事實與觀點

藉由路上觀察公園草地光禿的照片，小組去討論觀察的重要性，觀察可以發現問題，進而去想解決之道。

藉由畫「心」活動，小組互相觀摩討論何謂事實？何謂觀點？落差多大？

學生挑選自己的鉛筆袋中最感興趣的文具，進行觀察與解剖，並做雷達圖分析。

C 課程關鍵思考：

討論觀察的重要性，在生活中如何觀察周遭事物？

何謂事實？觀點？體察自己在生活中的觀看角度多半是事實還是觀點？

觀察與解剖文具讓你產生哪些新的發現？你如何發現這些發現呢？

第三周：課堂 5,6

A 課程實施照片：





#### B 學生操作流程：

博物學-校園觀察與紀錄：實地觀察、望遠鏡操作與拍攝

學生練習使用望遠鏡，並能連結手機進行拍攝，踏查校園中的鳥類或蜜蜂、松鼠等生物，拍照捕捉其生態，並記錄下拍到的時間與地點。

#### C 課程關鍵思考：

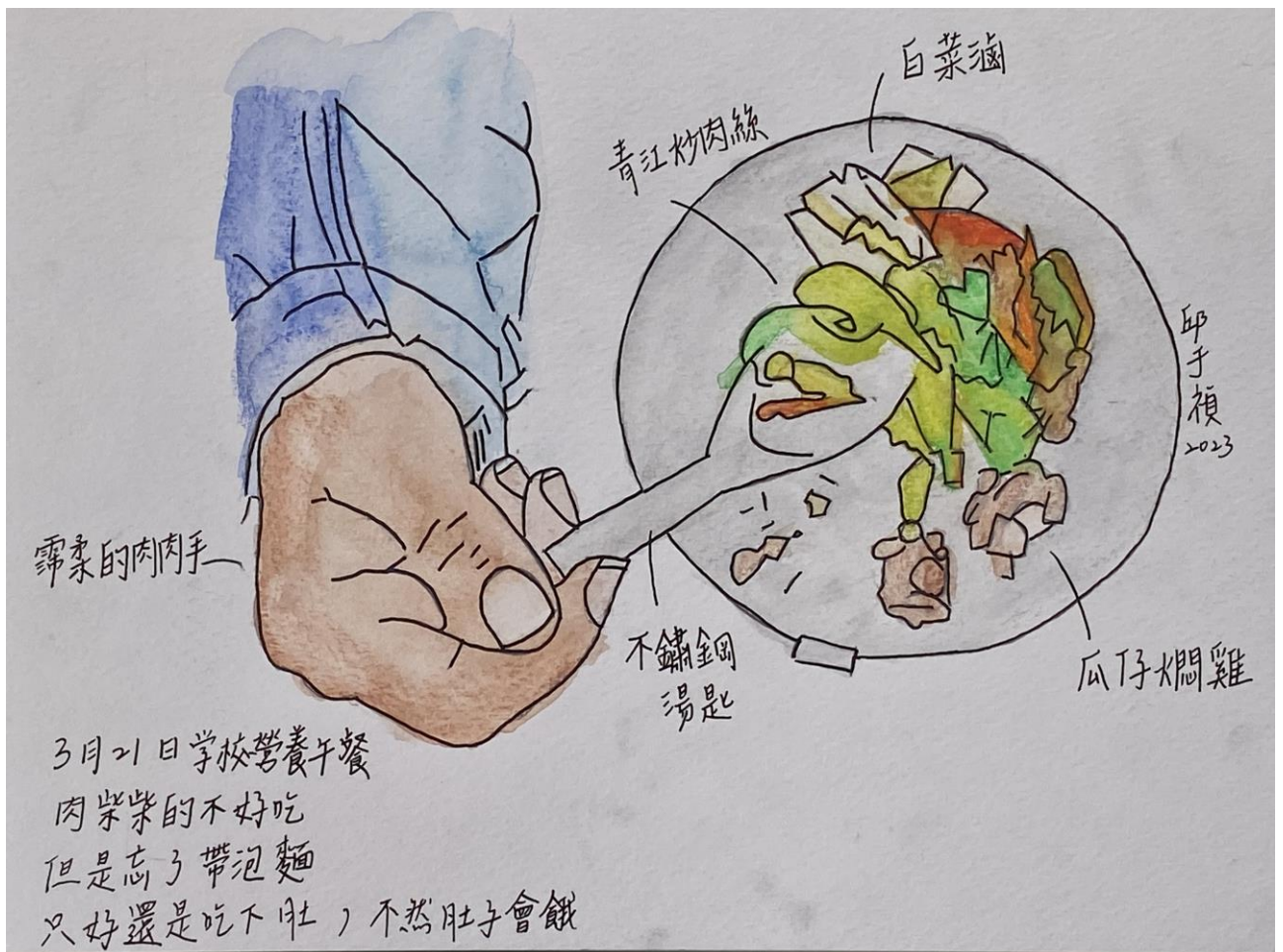
覺察校園生物的多樣性。

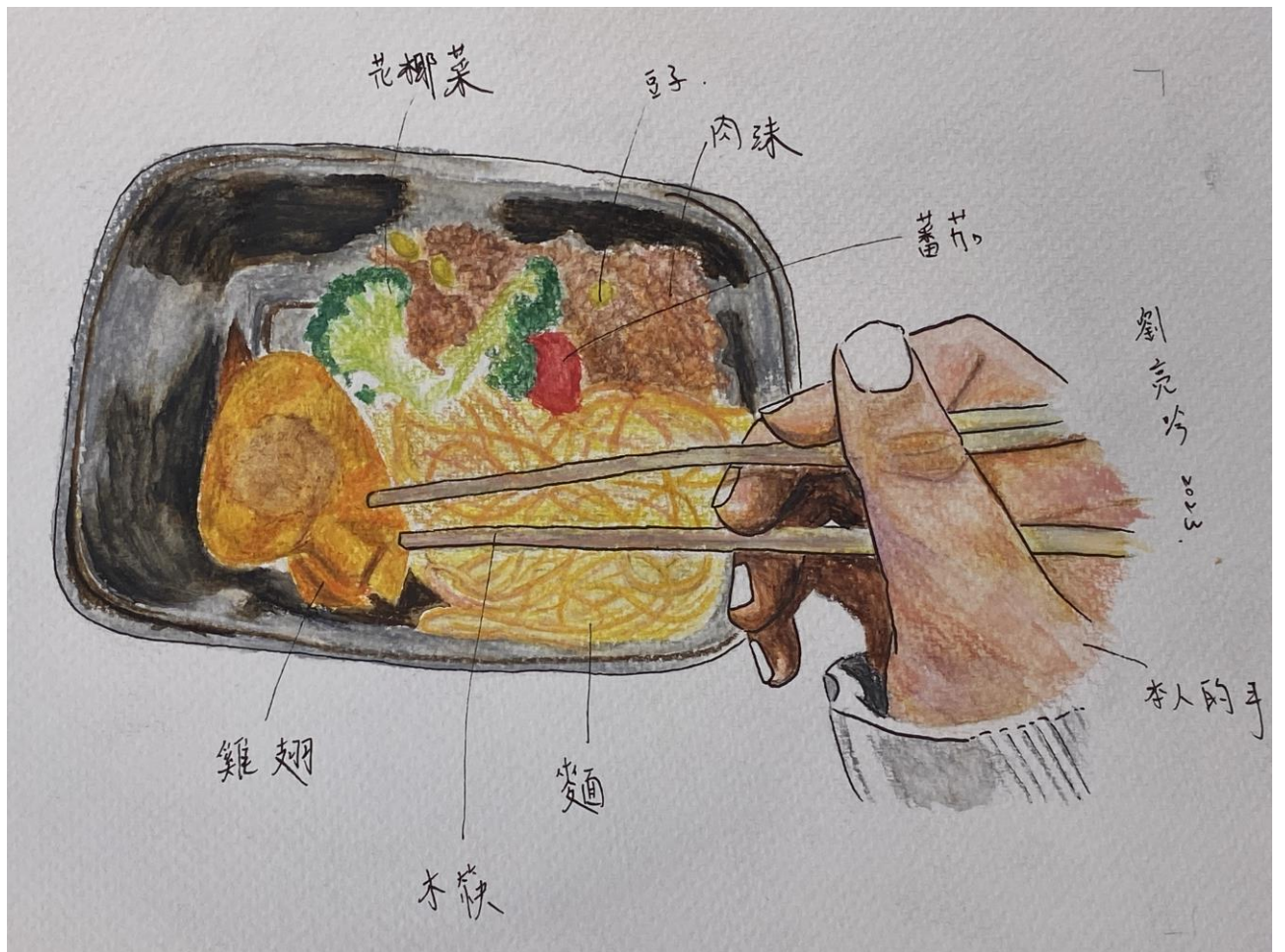


藉由觀察鳥類停駐的地點，思考校園生態或建築構造與生物棲息活動間的關係？

第四周：課堂 7,8、第五周：課堂 9,10

A 課程實施照片：





### B 學生操作流程：

課前請學生利用中午午餐時間，拍攝自己或同學或老師的餐盒與手握餐具的用餐姿態，並詢問餐盒餐具的由來，背後是否有故事，與採訪當天的午餐用餐感受。

博物學-校園圖鑑繪製、圖鑑解剖與繪製

學生依據自己拍攝的餐盒與手握餐具照片，繪製圖鑑，過程中可以與手的主人詢問或再觀察，確認細節後，再回來繪製。

### C 課程關鍵思考：

如何藉由繪製圖鑑，讓觀察更深入。

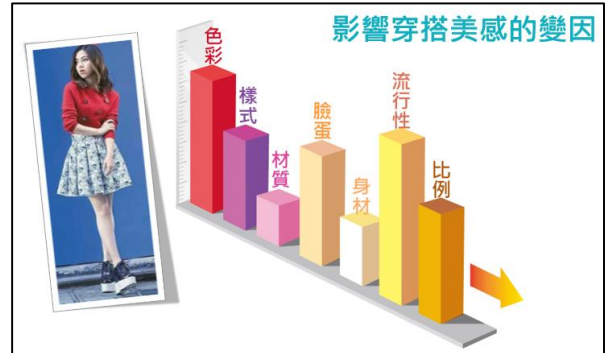
藉由觀察餐盒與手握餐具的用餐姿態，思考使用者的習慣與如何改善？

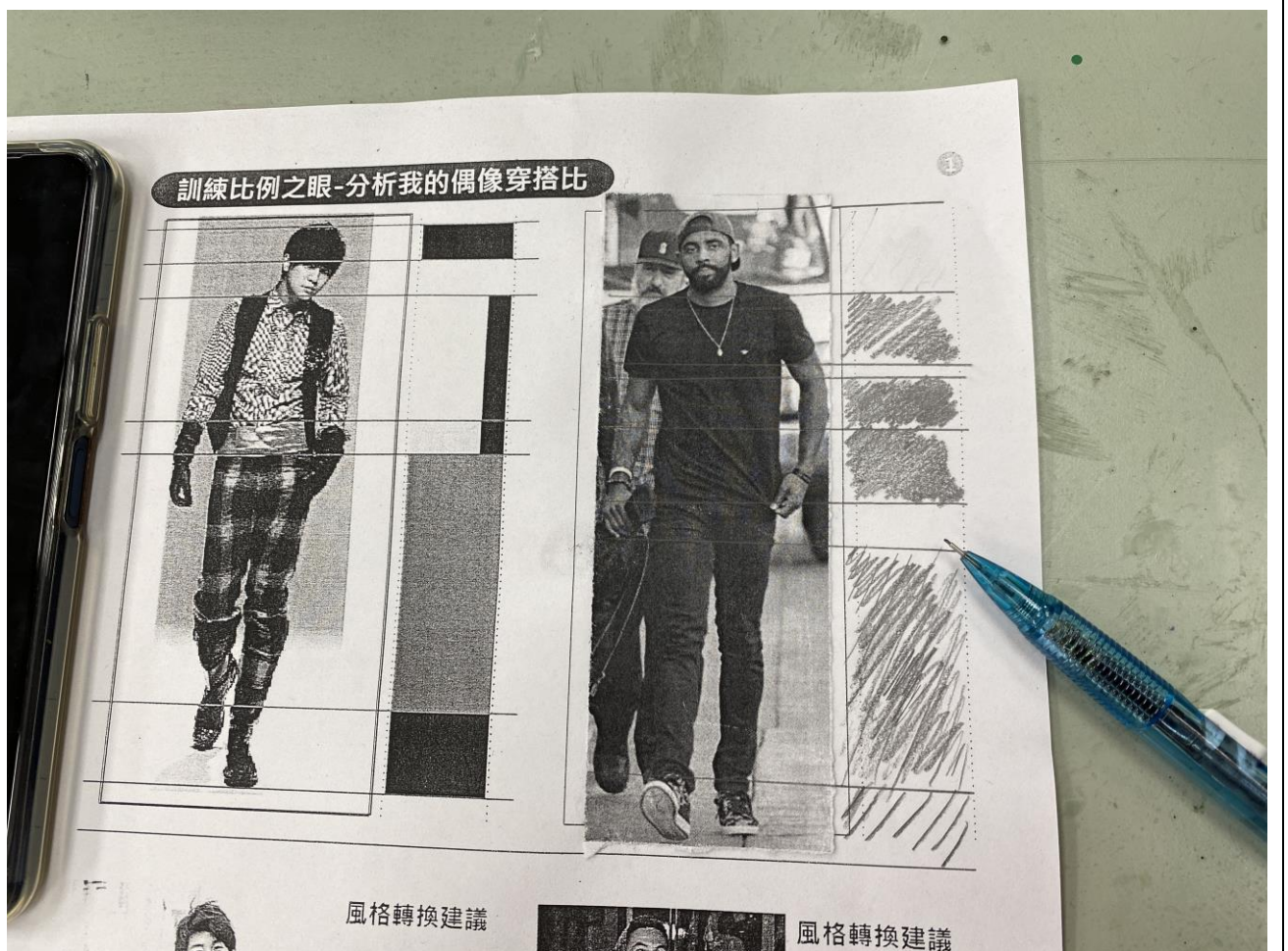


透過觀察可以發現觀察物具有何種脈絡或相互的關係嗎？

第六周：課堂 11、12

A 課程實施照片：





B 學生操作流程：

美感比例-生活與觀察：理解生活中的比例與模矩，訓練比例之眼

藉由 PPT 的圖片進行小組討論：生活中的比例何在？比例美感是否固定不變？

訓練比例之眼：挑選喜愛的明星照片，依照服飾的比例進行黑白灰的觀察與繪製。

C 課程關鍵思考：

理解比例的美感並非標準值，而是隨文化、時代、流行性變動。

生活中的物件如何發現其比例關係？

第七、八周：課堂 13-16

A 課程實施照片：



短上衣也有  
抬高腰線的效果





B 學生操作流程：

- 美感比例-合身、腰線、皮帶
- 操作比例小工具，案例檢視，衣物實作
- 美感比例-裙、褲、鞋襪、袖子、配件

依序操作比例小人小工具，來測試穿搭各部位的黑白灰比例合宜度，記錄下自己最喜歡或認為最合宜的比例。

藉由對各部位的身材尺寸的丈量，了解自己身材的優缺點。

透過各部位的案例分析，了解穿搭的美感與如何調整的方法。

紙上實作：透過調整比例的可能性來改變風格。

C 課程關鍵思考：

在調整比例小人工具時，感受比例即時的改變所產生的美感變化。

透過實際丈量自己的身材，思考之前是否有對自己認知是否有偏差，如何截長補短？

A 課程實施照片：



我的穿搭測試：腰線



由高至低  
排出三種  
腰線高低

B 學生操作流程：

美感比例-實戰：案例分析、改變比例調整風格實作。

讓學生帶衣物來學校，實際在身上拉動與調整比例，拍照對比。

能以課堂學過的比例調整方法，分析自己的穿搭照。

C 課程關鍵思考：

透過實際調整身上的衣物，印證課堂所學比例調整方法。

能從比例出發，思考分析自己的穿搭在比例上的優缺點。

### 三、教學觀察與反思

基於上學期對於事實與觀點的分辨，耗時太久，本學期拿掉新聞事件的分辨，將省下的時間用在鉛筆盒生態的觀察與文具解剖上，並提前說明雷達圖的功能。

有上學期的經驗，知道圖鑑的繪製其實四小時是不夠的，所以一開始就說可以讓學生帶回家繪製，所以半數以上的學生過程中都帶回家努力完成，不少學生還提前畫完。

學生都對使用望遠鏡觀察非常感興趣，還有學生將望遠鏡借回教室後，持續地觀察窗外而拍到麻雀振翅的瞬間，以學校簡陋的設備來說，能記錄到起飛的剎那實屬不易！觀察之用心也讓後續的圖鑑繪製更加精緻與細膩，學生在一張張自己紀錄的照片之間瀏覽，對描繪也放入了更深層的情感，透過博物學，學生對校園生態不再事不關己，而是充滿關心與愛，我感受到一份對環境保育的初心。

下學期的學生同樣反應最後一節課的實際穿搭測試讓他們最有感，但在同學面前展示衣著，讓部分同學有點害羞。

## 四、學生學習心得與成果

### 博物學觀察方法

601 陳汝云 學習紀錄

### 我的博物學解剖心得

我選擇筆型圓規當作這次的解剖對象，原本想要選擇原子筆，但我覺得太單調了。  
從他的棲地從他的棲地（鉛筆盒）尋找，發現因為份量比較重，每次都要在最底下才會找到，整隻拆解後觀察，可以更仔細地描繪細節。

### 我的觀察與採集心得

一開始為了描繪，所很仔細的觀察它的外觀，像是形狀、顏色或者上面的明暗，這些觀察平常也都會用到，在挑選商品時候，第一眼都是被其外觀樣貌吸引。

接著為了描述物件的「文化」開始去注意現在所看到的狀態是為什麼形成，不同於剛開始只單觀察形色，到後面是透過形色上透露出的線索，推敲背後的故事。

### 博物學是什麼？

從自然科學發展出來  
一種「觀察、描述」之學

### 博物學學什麼？

| 方法 | 內涵   | 重要能力                         |
|----|--|------------------------------|
| 觀察 | 好奇心、注意細微之處、透過文獻、旅行、生活周遭發現標本                                    | 基於事實的觀看                      |
| 採集 | 發展描述標本的能力：標本解剖、手繪、攝影、製作模型                                      | 行動力<br>寫實原則                  |
| 分類 | 從標本中取得「模式」並持續、體系地採集此模式的相關物種                                    | 建立模式標本<br>體系的觀看              |
| 命名 | 經由以上過程而發現不為人知的新種、或無名稱、或是修正已知種。<br>參考自然史學界的二名法，給予一個包含其屬性和特性的名字。 | 產生問題意識<br>修正既有認知<br>在分門別類中命名 |

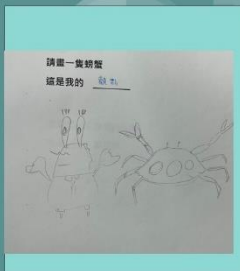
### 觀察的重要性

透過找臉這個活動，發現學校中有許多高重複性排列方式的建築物，看起來很協調，但過多又顯得些許單調



### 事實 x 觀點

我觀點中的螃蟹 =>



### 事實

客觀：能被證明真假的陳述

### 觀點

主觀：信念、感覺、看法、難證真假

**博物學方法採集卡**

臺南市立永仁高中三年級 | 班且號 陳汝云

命名(原則：形容詞+名詞，如：動靜、雜樹叢)

追色發光的圓規

採集物件標本(整體外觀)

棲地(分布地區位置)

上下左右  
若隔可能出風

採集理由：(可從「是甚麼引起我的注意」開始，寫事實、避免寫觀點)

它很好用，且3種樣式



我選擇筆型圓規當作這次的解剖對象，原本想要選擇原子筆，但我覺得太單調了。

從他的棲地從他的棲地（鉛筆盒）尋找，發現因為份量比較重，每次都要在最底下才會找到，整隻拆解後觀察，可以更仔細地描繪細節。



## 望遠鏡的使用與觀察

這是我第一次真的認真使用望遠鏡，感覺非常酷，看到了許多肉眼或戴上眼鏡也看不到的小細節，我數次驚訝原來透過放大鏡看世界是這樣的，所有的動物、風景都變得更加美好。



我拍到的鳥是...



## 服飾穿搭比例作業

姜皓



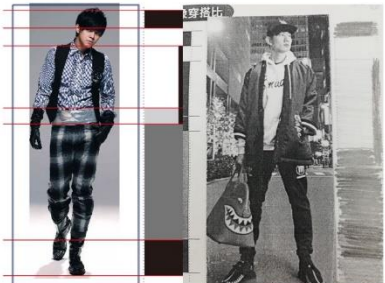
我自選的比例搭配說明：

把領子打開做V型，再把衣服孔進去提高腰線，把袖子捲起來跟腰線做配合，拉長腿部比例。

訓練比例之眼

分析我的偶像服飾之穿搭比

透過



我的穿搭測試：腰線



由高至低  
排出三種  
腰線高低

我的穿搭測試：褲長



我的穿搭測試：袖長

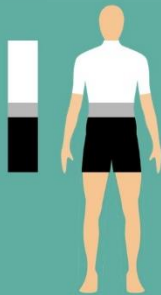




# 我的身材分析

測量與比例測試

我自選的腰線比例



## 1.腰線

我的黃金腰線在哪？

身高x0.618= 106.3 公分

我的下半身長= 104 公分  
(從腳底量到腰)

我的頭身比= 8.2 頭身  
(身高/頭長)

(6.75頭身為東方人的平均值)

(7.5~8頭身為模特兒比例)

我自選的腰帶比例



## 2.腰帶 (位置與寬窄)

我的腰圍= 70.5 公分

(腰最細處，水平測量一周)

醫美界腰圍上限= 82.1 公分

女 最高 = ( 身高x0.43 )

男 最高 = ( 身高x0.475 )

健康腰圍下限= 64 公分

最低 = ( 身高x0.37 )

(衛福部公告腹部肥胖=

腰圍:男性≥90cm、女性≥80cm)

我自選的褲長比例



## 3.褲長

我的大腿圍 = 46.5 公分

大腿圍(男)參考值: 腰圍-10cm

大腿圍(男)參考值 = 60.5 公分

我的小腿圍 = 34 公分

小腿圍(男)參考值: 大腿圍-20cm

小腿圍(男)參考值 = 26.5 公分

我的腰長 = 25 公分

(坐定後背部挺直，從腰圍線 量至椅子

水平面的長度。)