

108至110美感與設計課程創新計畫  
110學年度第2學期 學校實驗課程實施計畫  
種子教師

成果報告書

---

委託單位： 教育部 師資培育及藝術教育司  
執行單位： 宜蘭縣立文化國民中學  
執行教師： 郭煌仁 教師  
輔導單位： 北區 基地大學輔導

---

# 目錄

## 實驗計畫概述

- 一、 實驗課程實施對象
- 二、 課程綱要與教學進度

## 實驗課程執行內容

- 一、 核定實驗課程計畫調整情形
- 二、 實驗課程執行紀錄
- 三、 教學研討與反思
- 四、 學生學習心得與成果

## 同意書

- 一、 成果報告授權同意書
- 二、 著作權及肖像權使用授權書

## 實驗計畫概述

### 一、實驗課程實施對象

申請學校	宜蘭縣立文化國民中學
授課教師	郭煌仁
實施年級	七年級
課程執行類別	高級中等學校及國民中學美感精進課程 ( 6小時 ) <input type="checkbox"/> 普通型/技術型/綜合型高級中等學校 <input checked="" type="checkbox"/> 國民中學
班級數	6班
班級類型	<input checked="" type="checkbox"/> 普通班 <input type="checkbox"/> 美術班 <input type="checkbox"/> 其他 _____
學生人數	155名學生

### 二、課程綱要與教學進度

課程名稱：文中校徽百搭配色計畫					
課程設定	<input checked="" type="checkbox"/> 發現為主的初階歷程 <input type="checkbox"/> 探索為主的中階歷程 <input type="checkbox"/> 應用為主的高階歷程	每週堂數	<input checked="" type="checkbox"/> 單堂 <input type="checkbox"/> 連堂	教學對象	<input checked="" type="checkbox"/> 國民中學 七年級 <input type="checkbox"/> 高級中學 年級 <input type="checkbox"/> 職業學校 年級
<p>學生先修科目或先備能力：</p> <p>* 先修科目：</p> <p><input checked="" type="checkbox"/>曾修美感教育實驗課程：</p> <p>110-1構成構面:透過生活週遭食品、印刷品、企業 LOGO、名片、筆記本、人孔蓋與美感電子書等作品範例欣賞，讓學生發現與覺察美感「構成」的重要性，理解平面構成的元素、分類與分析。讓學生透過親自分析作品與運用資訊設備等，設計出具美感的個人名片、座右銘鑰匙圈、筆記本封面與人孔蓋等創作練習，並藉由作品與同學與教師討論等學習歷程，修正其作品以符合美感「構成」中的內涵與提升其美感素養。</p> <p>* 先備能力：</p> <p>(一)學生對色彩三屬性(色相、明度與彩度)、顏料三原色、伊登12色相環等有基本認識。</p> <p>(二)能使用 Ipad、google classroom 等基本資訊素養，並能運用在分析色彩配置與表達。</p> <p>(三)具備調色的基礎知識。</p>					

## 一、課程活動簡介：

色彩是我們對美感的第一印象，人們每天都生活在許多色彩之中，但卻很少停下來認真觀察色彩配置與其色彩相互間的關係；本次課程以觀察遊覽車色彩配置、及「都市酵母」團隊於「台北設計之都」所企劃的「變電箱改造計畫」之影片為引導，並使用日本色研 PCCS 之「129a 色票配色卡」為學習工具，以小組合作之學習模式，探索校園建築、植栽等色彩配置呈現。

學生選擇有興趣的台灣藝術家的作品，分析其用色並選出 10 個色系，利用廣告顏料調出後，平塗在水彩紙上作為色票比對。並透過 Ipad 照相、連網等方式，將校園景觀照片透由學學台灣文創網站進行關於校園色彩配置分析，並找出五個主要配色並分析其主從關係，運用壓克力顏料為調色媒材，比對「129a 色票配色卡」，將本校校徽顏色合宜配置改造，並再將色彩改造後的新校徽，搭配於學校制服、書包與班級牌等，適切營造合宜校徽的色彩配置與色彩意象的傳遞。

## 二、課程目標

### ■ 美感觀察

- (一)觀察本縣觀光區附近遊覽車色彩及以「都市酵母」團隊於「台北設計之都」所企劃的「變電箱改造計畫」之影片，了解色彩配置是否合宜的重要性。
- (二)觀察文化國中校園各景觀角落，其建築、植物或人工設施等，其色彩配置是否為相同的色調?亦或衝突的色調。
- (三)普普藝術風格配色方法。

### ■ 美感技術

- (一)能藉由學學台灣文創網頁，將自己喜歡的藝術作品或攝影作品做色彩比例配置練習，將該作品分為最主要的 10 色調，並讓學生將這著 10 色調運用在其他視覺創作等作品上，做合宜的色彩配置與視覺意象傳達。
- (二)學生能運用以廣告顏料、壓克力顏料作為調色媒材。
- (三)學生能運用普普藝術風格配色，利用噴墨印表機與熱轉印機，製作具有普普藝術風的個人杯子。

### ■ 美感概念

- (一)了解色彩配置所造成的色彩意象，包含冷暖色調、色彩的輕重感等。
- (二)藉由「美感入門」色彩篇中，「相同的色調」、「衝突的色調」、「不同區域的色彩」、「象徵與民族的色彩」、「符號性與代表性」等，能認識人們在色彩喜好上的影響，及往後學生對於服裝的穿搭、生活器具的擺設與視覺設計作品上，在色彩上有較多元發展與合宜性的搭配。

## 三、教學進度表

週次	上課日期	課程進度、教學策略、主題內容、步驟	
1	3/21   3/25	單元目標	色彩是美感的第一印象
		操作簡述	以觀察遊覽車色彩配置、及「都市酵母」團隊於「台北設計之都」所企劃的「變電箱改造計畫」之影片為引導，並以〈美感入門〉及〈美感電子書〉色彩篇中影片及圖片範例，進行色彩分析說明，讓學生感受不同色彩要素搭配的影響與重要性。
2	3/28   4/1	單元目標	色彩調查
		操作簡述	藉由學學台灣文創網頁，將自己喜歡的藝術作品或攝影作品做色彩比例配置練習，將該作品分為最主要的 10 色調，並讓學生將這著 10 色調運用在其他視覺創作等作品上，做合宜的色彩配置與視覺意象傳達。 認識 PCCS 色票配色卡、色記號及系統色名，了解 PCCS 日本色研配色體系之色相環、明度及彩度關係等，進行色彩辨識練習。
3	4/11   4/15	單元目標	校園環境色彩分析
		操作簡述	學生透過 Ipad 將最喜愛的校園一角進行拍攝，並將該照片上傳至 Google Classroom，各組擷取校園環境中最具五個代表性色彩，結合 PCCS 色票，進行校園色彩配置分析，比較與感受為什麼我會喜歡這樣的配色？
4	4/18   4/22	單元目標	色彩搭配原則與解構校徽圖像
		操作簡述	請各組討論並找出代表學校環境或人文背景特質等的五種色彩，並了解色彩搭配原則及校徽設計的意涵，試著使用 PCCS 色票，分別以單色及複色，分別來重組配置色彩練習。
5	4/25   4/29	單元目標	校徽色彩重組上色與物件搭配
		操作簡述	透過 PCCS 色票卡，選出一個最具學校代表色的色彩請各組討論並找出代表學校環境或人文背景特質等的五種色彩，並了解色彩搭配原則及校徽設計的意涵，試著使用 PCCS 色票，分別以單色及複色，分別來重組配置色彩練習。及四個搭配合宜的色彩，嘗試以廣

			告顏料、平塗筆來調製成接近的顏色，或透由膠帶轉印、熱昇華輸出與雷射雕刻後製等製作，將新色彩配置的校徽與制服、班級牌等搭配嘗試，請學生票選並說明出具美感且合宜傳達本校精神的新校徽色彩意象。
6	5/2   5/6	單元目標	作品展示與及分享
		操作簡述	同學分組交流，理解適當顏色搭配組合所具備因素與完成回饋單的填寫，反思在美感色彩構面的心得與收穫。教師總結這次學習經驗，課程結束後於圖書館統一展出作品。

#### 四、預期成果:

對於色彩構面的學習，從生活情境來引導最為有感。本次課程從觀察遊覽車色彩配置、及「變電箱改造計畫」之影片為引導，以〈美感入門〉及〈美感電子書〉色彩篇中影片及圖片範例，配合 PCCS 色票卡教學及實際踏查校園現場色彩採集具本校特質五色，並於學學台灣文創網頁等進行色彩分析。嘗試以透過單色、複色及五色等廣告顏料，平塗重組配色本校校徽，讓學生有感感受在這學習色彩構面過程中成就感與滿足感，體會色彩要素搭配的影響與重要性，讓美感教育深植於心。

#### 五、參考書籍：(請註明書名、作者、出版社、出版年等資訊)

- 1.台灣顏色，黃仁達，聯經出版，2014
2. Pantone 色彩聖經：預見下一波藝術、設計、時尚的色彩狂潮，漫遊者文化，2011
- 3.設計師玩食譜：DESIGN X COOK，漫遊者文化，2017
- 4.設計就該這麼好玩！配色 1000 圖解書，悅知文化，2014
- 5.色彩的履歷書：從科學到風俗-75種令人神魂顛倒的色彩故事，本事出版社，2017
- 6.百年色辭典：一次掌握色彩流行史、設計代表作、配色靈感，打造出最吸睛與富品味的美感色彩，漫遊者文化，2016

#### 六、教學資源：

美感電子書、教學簡報、學習單、電腦、PCCS 色票本、美術紙、廣告顏料、剪刀、google classroom 雲端、簽字筆、相機。

### 實驗課程執行內容

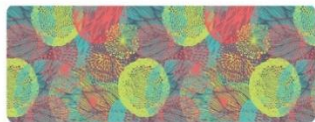
## 一、核定實驗課程計畫調整情形

- 1.因應新冠肺炎疫情關係，調整上課日期時間。
- 2.運用美感入門概念中的色彩五項原則，並搭配美感電子書內的案例，做比較式的引導。
- 3.校徽設計(本教案預計練習成果)轉色的練習回饋於日常生活之中，擬運用於書包、學校制服、學校教室班牌等。

## 二、6小時實驗課程執行紀錄

### 課堂1: 色彩是美感的第一印象

#### A 課程實施照片：



Chapter 1【色彩】

色彩是美感  
的第一印象

- 01 相同的色調
- 02 衝突的色調
- 03 不同區域的色彩
- 04 象徵與民族的色彩
- 05 符號性與代表性



#### B 學生操作流程：

以觀察遊覽車色彩配置、及「都市酵母」團隊於「台北設計之都」所企劃的「變電箱改造計畫」之影片為引導，並以〈美感入門〉及〈美感電子書〉色彩篇中影片及圖片範例，進行色彩分析說明，讓學生感受不同色彩要素搭配的影響與重要性。

### C 課程關鍵思考：

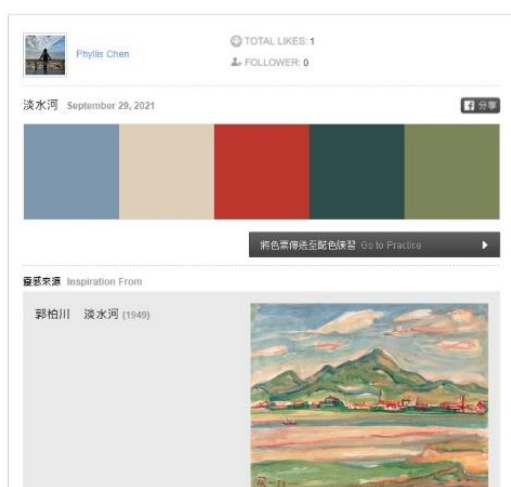
以色彩是美感的第一印象為引起動機，說明本學區常見的遊覽車與日本遊覽車配色上的差異，並以「都市酵母」團隊於「台北設計之都」所企劃的「變電箱改造計畫」之影片為啟發，了解我們對色彩是有需求的，色彩對於我們生活是影響頗大。

### 課堂2: 色彩調查

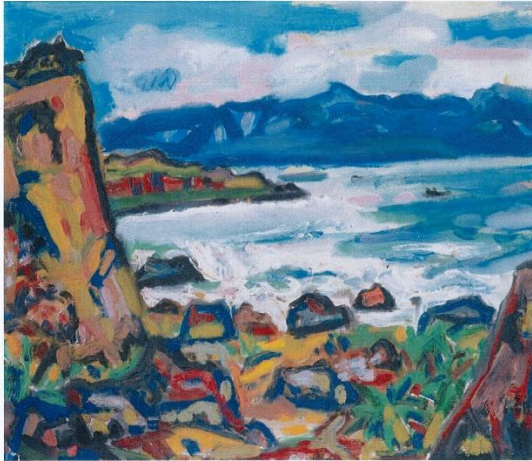
### A 課程實施照片：

XUE XUE COLORS  
學學台灣文化色彩

圖庫匯集 Collections  
配色練習 Practice







廖繼春 墾丁公圖 1975 / 屏東縣

臺北省立美術館 / 藝術家 Artwork / 風景景象 Natural Scenery / 油畫媒 Oil Painting 油彩、畫布 45 × 53 cm

廖繼春為畫家，進修學校畢業後，再赴東京美術學校進修就讀，職前即以入選帝展、台展展、擔任台展審查委員在文化學界有聲望，戰後更在藝術教育界深獲學生愛戴。1950 年代之後，廖繼春採取寫實繪畫有力的表現形式，參照東方傳統色彩，成功開創繪畫風格的另一高峰。廖繼春堪稱為台灣第一代西洋畫家中，最具現代繪畫觀念的一位。



李梅樹 玫瑰 01 1962 / 其他地區

李梅樹教授畢業於 45.5 × 36 cm 攝影、畫布，1902 年出生，台北三芝鎮人，自小喜愛美術，曾獲少壯獎牌，畢業於師範學校，曾任教於多所學校，加上有藝術天賦，畢業後進入中央美術學校，從事美術教育，並創辦美術會社，從事美術的推廣與研究。他的創作部分為寫實主義，部分為抽象主義，展現其對自己的目標，不論任何困難與挫折，始終堅持自己的方向，並獲得社會的肯定與支持。其作品展現了對美的追求，展現了對生活的熱愛，展現了對藝術的堅持。

李梅樹教授在畫壇有著極高的地位，其作品展現了對美的追求，展現了對生活的熱愛，展現了對藝術的堅持。其作品展現了對美的追求，展現了對生活的熱愛，展現了對藝術的堅持。

李梅樹教授在畫壇有著極高的地位，其作品展現了對美的追求，展現了對生活的熱愛，展現了對藝術的堅持。其作品展現了對美的追求，展現了對生活的熱愛，展現了對藝術的堅持。



## B 學生操作流程：

藉由學學台灣文創網頁，將自己喜歡的藝術作品或攝影作品做色彩比例配置練習，將該作品分為最主要的 10 色調，並讓學生將這著 10 色調運用在其他視覺創作等作品上，做合宜的色彩配置與視覺意象傳達。

認識 PCCS 色票配色卡、色記號及系統色名，了解 PCCS 日本色研配色體系之色相環、明度及彩度關係等，進行色彩辨識練習。

## C 課程關鍵思考：

將藝術作品找出 10 個色調，並透過 18 色水彩嘗試調出這 10 個色調，這對同學來說是一項有趣的嘗試，且從中了解藝術家如何的用色與配色，使其作品色調統一均衡。

### 課堂3: 校園環境色彩分析

#### A 課程實施照片：



#### 02 衝突的色調

**掌握好衝突色調  
或黑白對比的比例  
容易抓住人的目光  
創造易於辨識與記憶的畫面**

人的視覺天生就容易受到飽和色彩的吸引，因此，在生活中，到處都可以看見運用飽和色彩的例子，例如滿街跑的黃色計程車。從一九九〇年代開始，台灣的計程車就統一漆成黃色，除了方便乘客在混亂的車陣中一眼看見並伸手招呼，黃色在夜間光線下的高辨識性，則是基於安全考慮的另一原因。

飽和色彩的使用，最重要的關鍵在於搭配，而主要關係是搭配的焦點。俗話常說「紅藍綠，夠熱鬧」，就是在形容紅綠這兩種對比色的用色比例過於接近，看不出重點，彷彿搶奪當主角，卻只讓人更加眼花撩亂；相反地，另一句俗話「黃綠兼有一點紅」，



#### B 學生操作流程：

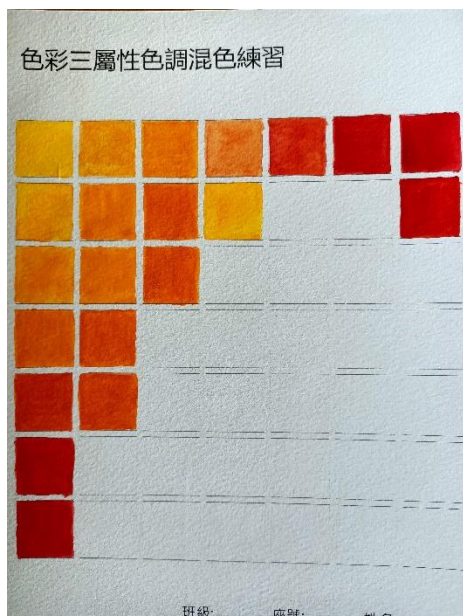
學生透過 Ipad 將最喜愛的校園一角進行拍攝，並將該照片上傳至 Google Classroom，各組擷取校園環境中最具五個代表性色彩，結合 PCCS 色票，進行校園色彩配置分析，比較與感受為什麼我會喜歡這樣的配色？

### C 課程關鍵思考：

本校學生多數認為本校校園多應是以綠色為主調，但仔細觀察校園中，中性灰色(如牆壁、地板等)比例亦滿高。校園中植物多是綠葉，但建築體窗框為明度較高的墨綠色，這既與校園環境植物綠色呼應，卻不隱藏消失其主體性，搭配配色合宜且舒適。

### 課堂4: 色彩搭配原則與解構校徽圖像

#### A 課程實施照片：





### B 學生操作流程：

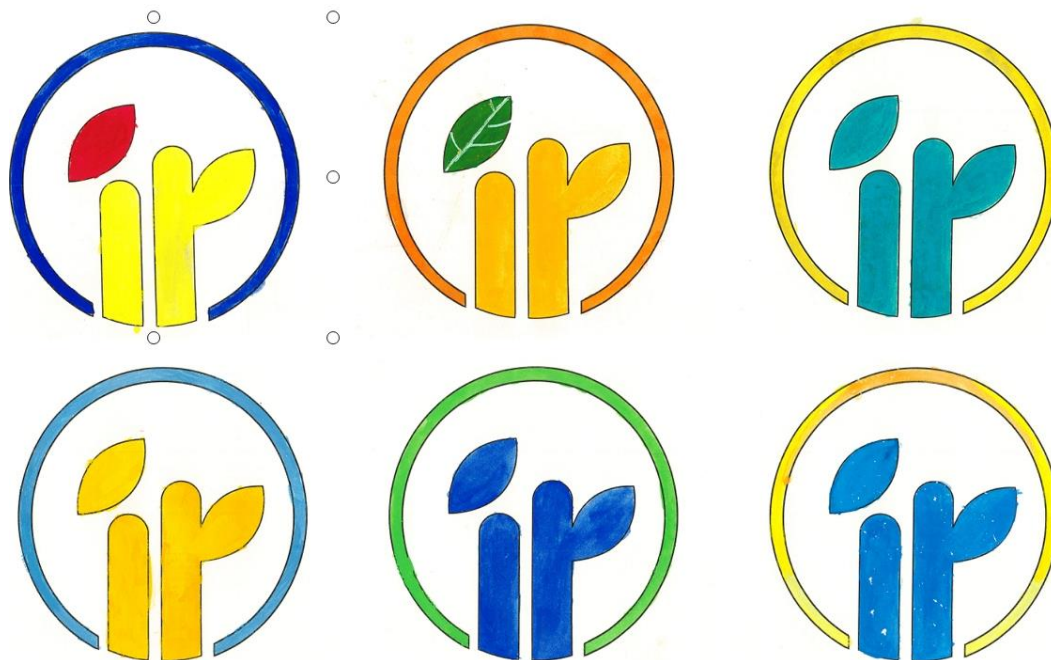
請各組討論並找出代表學校環境或人文背景特質等的五種色彩，並了解色彩搭配原則及校徽設計的意涵，試著使用 PCCS 色票，分別以單色及複色，分別來重組配置色彩練習。

### C 課程關鍵思考：

學校地處宜蘭東南方，校區在馬賽聚落附近皆為農田，且距離無尾港、南方澳漁鄉僅10分鐘車程，故本校常見白鷺鷥在操場或農田覓食，形成一幅田園農鄉景色。本校校徽是以文化的「化」為符號，形成學生求知若渴與百年樹人的意象，並以綠色為主調。外圈是以黃色代表智慧的光圈與擁抱呵護之意。在此次練習中學生需解構校徽圖像，並進行轉色練習。

## 課堂5: 校徽色彩重組上色與物件搭配

### A 課程實施照片：



### B 學生操作流程：

透過 PCCS 色票卡，選出一個最具學校代表色的色彩請各組討論並找出代表學校環境或人文背景特質等的五種色彩，並了解色彩搭配原則及校徽設計的意涵，試著使用 PCCS 色票，分別以單色及複色，分別來重組配置色彩練習。及四個搭配合宜的色彩，嘗試以廣告顏料、平塗筆來調製成接近的顏色，或透由膠帶轉印、熱昇華輸出與雷射雕刻後製等製作，將新色彩配置的校徽與制服、班級牌等搭配嘗試，請學生票選並說明出具美感且合宜傳達本校精神的新校徽色彩意象。

### C 課程關鍵思考：

選出一個最具學校代表色的校徽，其校徽要能融入各種物件(如綠色書包、原木色班牌等)，令師生滿意覺得合宜，是一件困難的事。例如 A 同學所設計的校徽配色適合綠色書包的搭配，但放在淺色的紙張上時，卻顯得彩度、明度過於飽和與突出。

## 課堂6: 作品展示與及分享

### A 課程實施照片：





### B 學生操作流程：

同學分組交流，理解適當顏色搭配組合所具備因素與完成回饋單的填寫，反思在美感色彩構面的心得與收穫。教師並總結這次學習經驗。

### C 課程關鍵思考：

對於整個任務練習後的反思與回饋，並展示作品及分享設計過程需考量部分與收穫。

## 三、教學觀察與反思

- 1.色彩與學生生活的連結性：本次色彩主題與學生的生活連結較為直接，但本校屬農業縣市偏鄉學校，學生日常所見的色彩應用範圍刺激強度較都市來得較少，故在用色上多為原色或二次色，在調色、配色上仍有學習進步空間。
- 2.美感電子書是在教學及與學生溝通互動中，很好用的工具與依據指標。如在校徽配色設計時，就可依據美感電子書中的色彩構面中的五個關鍵概念等，有其依據來指導學生色彩上的學習。