

108至110美感與設計課程創新計畫  
110學年度第2學期 學校實驗課程實施計畫  
種子教師

成果報告書

---

委託單位： 教育部 師資培育及藝術教育司  
執行單位： 高雄市立杉林國民中學  
執行教師： 陳筱安 教師  
輔導單位： 南區 基地大學輔導

---

# 目錄

## 實驗計畫概述

- 一、 實驗課程實施對象
- 二、 課程綱要與教學進度

## 實驗課程執行內容

- 一、 核定實驗課程計畫調整情形
- 二、 實驗課程執行紀錄
- 三、 教學研討與反思
- 四、 學生學習心得與成果

## 實驗計畫概述

### 一、實驗課程實施對象

申請學校	高雄市立杉林國民中學
授課教師	陳筱安
實施年級	七、八年級
課程執行類別	高級中等學校及國民中學美感精進課程 (6小時) <input type="checkbox"/> 普通型/技術型/綜合型高級中等學校 <input checked="" type="checkbox"/> 國民中學
班級數	4班
班級類型	<input checked="" type="checkbox"/> 普通班 <input type="checkbox"/> 美術班 <input type="checkbox"/> 其他
學生人數	68名學生

### 二、課程綱要與教學進度

課程名稱：杉林本色2.0					
課程設定	<input type="checkbox"/> 發現為主的初階歷程 <input type="checkbox"/> 探索為主的中階歷程 <input checked="" type="checkbox"/> 應用為主的高階歷程	每週堂數	<input checked="" type="checkbox"/> 單堂 <input type="checkbox"/> 連堂	教學對象	國民中學七、八年級
<p>學生先修科目或先備能力：</p> <p>以七年級為主要對象，新生對家鄉、校園、校徽的色彩，尚未做過色彩實地探查。「杉林本色2.0」前四堂課程內容，沒有修改太多。參與過109-1「杉林本色」的八年級，在第五堂之後的應用與創作課程中，才一起參與。</p>					
<p>一、課程活動簡介：</p> <p>第一堂課，帶領學生走進校園，採集校園各式各樣色彩。拿一大本色票，採集過校園色彩的學生，對於色彩概念，不再那麼單一。我們常說的綠色，不再只是草地的綠，還有籃球場的綠、大葉欖仁的綠、司令台的綠、黑板的綠、人工草皮的綠、九重葛的綠、校長宿舍外牆的綠……。各式各樣、我們常忽略的顏色，從而開始映入了學生眼簾。當學生對於色彩的想像擴大後，第二節將色彩與個人產生連結。從雜誌裡，選擇六張最能展現心情的色塊，用色彩寫一篇日記。接著，將校園色彩、個人喜歡的顏色、想呈現的視覺感受，進行校徽顏色重新搭配。經過第一階段，對色彩有感初步實作後，下一階段課程目標，帶領學生腦力激盪：「杉林國中特色是什麼？」、「如何用四種色彩，設計校園特色 logo？」、「這四種顏色的搭配，呈現出怎樣的感覺？跟校園特色 logo 想呈現的視覺感受符合嗎？」。繪製完草圖後，用手機軟體：sketchbook 畫出最後成品。</p>					

## 二、課程目標

### ■ 美感觀察

1. 在校園環境中發現色彩的多元性。
2. 用色彩寫日記，將色彩連結到個人的生命故事中。
3. 展示多種款式的校徽配色，讓觀者覺察色彩搭配的趣味與多樣化。

### ■ 美感技術

1. 學習色票的使用。
2. 初步認識電腦繪圖的工具箱(圖層、筆刷、尺規等)。

### ■ 美感概念

城市符號與美學

## 三、教學進度表

週次	上課日期	課程進度、教學策略、主題內容、步驟	
1	4/7	單元目標	校園色彩採集
		操作簡述	以虹牌油漆色票，進行校園色彩採集。 將採集的校園色彩，上傳至社群平台。
2	4/14	單元目標	用色彩寫日記
		操作簡述	選擇六張最能展現心情的色塊，寫色彩日記。
3	4/21	單元目標	校徽配色練習
		操作簡述	將校園色彩、個人喜歡的顏色、想呈現的視覺感受， 進行校徽顏色重新搭配。
4	4/28	單元目標	校徽配色大觀園
		操作簡述	引導思考：不同配色的校徽，所呈現的感受是什麼？ 給學生二十個形容詞，貼在符合形容詞的校徽背面。
5	5/5	單元目標	四色炫校園-手繪草圖
		操作簡述	討論杉林國中特色(多元社團、設備、地方名產.....) 選擇眾多校徽中，最喜歡的配色。 用校徽的那四種顏色，畫出十個校園特色 logo。
6	5/19~6/30 (疫情線上課)	單元目標	四色炫校園-電腦繪圖
		操作簡述	使用手機軟體 sketchbook，繪製校園特色 logo。

四、預期成果：

1. 學習使用色票，理解不同色彩間細微的差異。
2. 生活紀錄可以是文字書寫、拍照記錄，也可以是色塊的拼貼、堆疊。
3. 能搭配出自己想要呈現感覺的色彩，並可以對不同的配色有感。
4. 運用色彩的搭配或變化，形成具備主題性思考的色彩創作計畫。

五、參考書籍：(請註明書名、作者、出版社、出版年等資訊)

療癒風超手感電繪：只要一支手機，就能隨心所欲的自由創作/鄭斐齡/境好出版/2021

六、教學資源：

虹牌油漆色票

學長姊校徽配色作品

## 實驗課程執行內容

### 一、核定實驗課程計畫調整情形

以杉林為主題的色彩創作計畫，原本打算延續109-1杉林水孔蓋設計，從學長姊的作品中進行著色、討論、發想、創作。後來接觸到 sketchbook 這個繪圖軟體，電腦繪圖比起手繪，配色上的精準度，會更貼近創作者想要的。因為是以「色彩」為主的創作計畫，所以選擇了用電腦繪圖，可以展現配色的靈活與精準度，捨棄了以版畫套色的原理，水孔蓋模型的製作。

### 二、6小時實驗課程執行紀錄

#### 課堂1

#### A 課程實施照片：



#### B 學生操作流程：

- 1.兩人一組，拿著色票進行校園色彩採集。
- 2.一人採集十張，將照片 po 在臉書社團，並寫下色號。

#### C 課程關鍵思考：

- 1.此時此刻的校園裡，有哪些顏色？
- 2.色票與色號的用途是什麼？

## 課堂2

### A 課程實施照片：



### B 學生操作流程：

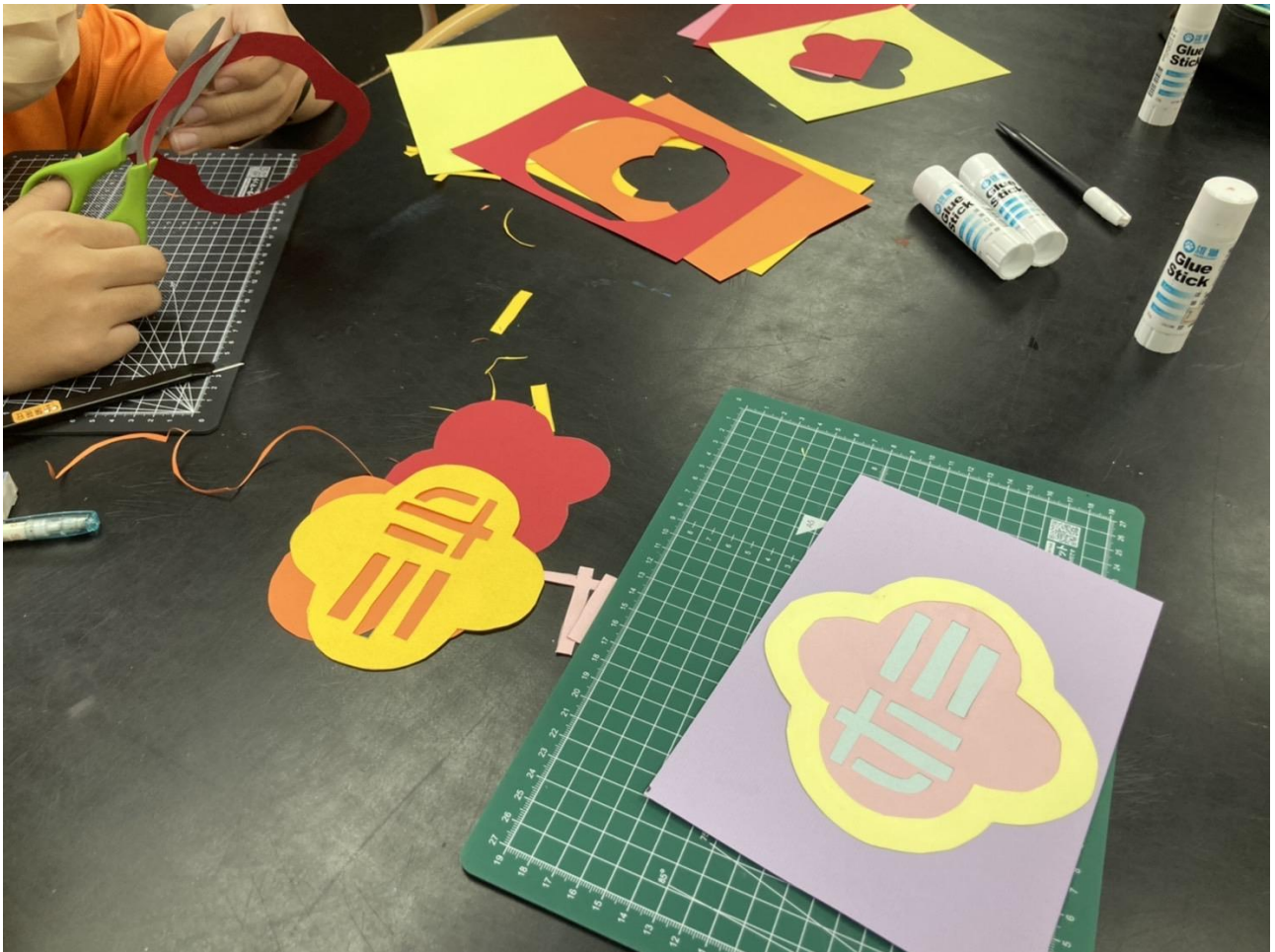
- 1.靜心感受自己當下的情緒。選擇六張最能展現當下心情的色塊，寫成一篇色彩日記。
- 2.為這篇日記命名。(例如：我的早晨瑜珈)。

### C 課程關鍵思考：

個人心情與色彩之間的關聯

### 課堂3

#### A 課程實施照片：



#### B 學生操作流程：

將校園色彩、個人喜歡的顏色、想呈現的視覺感受，進行校徽顏色重新搭配。

#### C 課程關鍵思考：

你的校徽顏色搭配，想呈現什麼樣的視覺感受？強烈的？溫柔的？有活力的？



#### 課堂4

##### A 課程實施照片：



##### B 學生操作流程：

給學生 20 個形容詞標籤，在不同的校徽配色中，選出自己感覺最有活力、最放鬆、最霸氣、最端莊、最性感、最可愛.....的色彩搭配。

##### C 課程關鍵思考：

不同配色的校徽，所呈現的感受是什麼？

## 課堂5

### A 課程實施照片：



### B 學生操作流程：

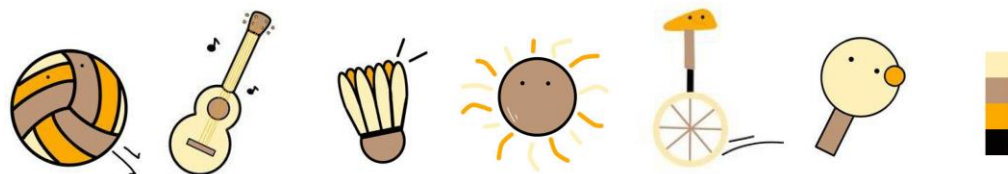
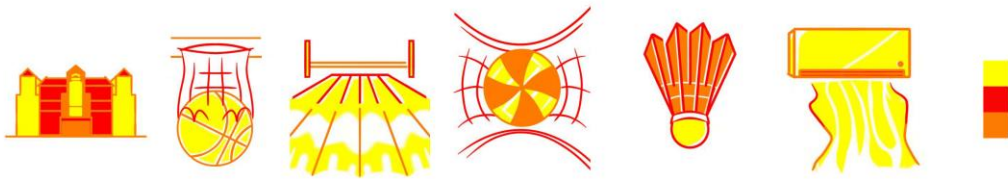
選擇最喜歡的校徽配色，用那四種顏色的色鉛筆，畫出十個校園特色 logo。

### C 課程關鍵思考：

杉林國中最具特色的課程、社團、校園景色、硬體設備.....？

## 課堂6

### A 課程實施照片(學生作品)：



### B 學生操作流程：

- 1、選擇4個顏色 (你喜歡的配色.你覺得最適合杉林國中的配色)。
- 2、下載手機繪圖 app：sketchbook。
- 3、用4個顏色，設計10個杉林國中代表圖形。

### C 課程關鍵思考：

- 1.這樣的配色，跟校園特色 logo 想傳達給觀者的感受，是你想呈現的嗎？
- 2.一樣的 logo，用不同的配色，會不會更貼近你想呈現的感覺？

### 三、 教學觀察與反思

手機繪圖軟體 sketchbook 蠻容易上手，而且各種手機品牌都能下載與安裝。但學生大多數是電腦繪圖生手（連小畫家都沒用過），對於繪圖軟體的圖層、筆刷、尺規.....等工具的使用，要從最基礎開始一步一步教起。將手繪草圖在手機上繪製，實則需要另外開一門4-8節的課程，才能把多數人教會。